

國內郵資已付

斗六郵局

許可證

斗六字第141號

印刷品

無法投遞時請免退回

# 雲聲

## 國立雲林科技大學校刊

第212期 2006年9月15日出版

發行人：林聰明  
出版者：國立雲林科技大學  
編輯：雲聲編輯委員會  
主任委員：黃振家  
總編輯：陳思聰  
執行編輯：高懿貞  
電話：(05) 534-2601  
傳真：(05) 532-1719  
校址：64002 雲林縣斗六市  
大學路3段123號  
網址：www.yuntech.edu.tw  
/~aax/index.htm  
E-mail：aax@yuntech.edu.tw  
(本刊物響應環保選用再生紙印刷)

### 成立「創意生活設計系」

今(95)年6月13日(星期二)上午10時由林聰明校長在設計學院舉行「創意生活設計系」成立發表會。「創意生活設計系」是為因應我國文化創意產業發展的需求而成立，其主要專業在於為產業規劃與設計各種服務體驗、場域體驗、活動體驗與商品體驗，因此需要整合空間、產品、視傳、數位媒體等設計知識。當我國的農林漁牧等一級產業以及傳統產業，亟需轉型成為更高級的創意產業時，「創意生活設計系」可以提供產業轉型為創意生活產業或文化產業時所需的整合性設計人才。以雲林縣而言，目前已針對縣內社區產業進行包裝設計或文化商品開發，包括林內鄉湖本社區八色鳥系列文化商品開發及鮮奶饅頭包裝設計、西螺鎮埤頭社區炫風米系列包裝設計、台西藝術協會蚵貝創意商品包裝設計等，將社區文化內含轉換為設計元素協助地方發展更精緻的生活產業，現已正式對外販售。

「創意生活設計系」目前有4位助理教授以上之專任教師--何肇喜、鍾松晉、王清良與黃世輝等4位老師，分別具有建築、規劃、展示、產品、社區等方面的設計專長，並有設計學院全院師資之支持，該系課程分為生活設計與活動設計兩個學程，未來還將增設文化產業等新學程。在主軸課程方面，由基本設計、創意生活設計、整合設計到專題設計，將逐步訓練學生從基礎到室內到街區、社區、園區等的規劃設計。「創意生活設計系」以日常生活的多元地方價值及創意發展為核心，佐以專業知識的訓練及人文知識的涵養，培

養一群懂方法、具創意、有理想、尊重多元文化，擅長運用日常生活文化進行地方設計、行銷與經營的「協調者」、「整合設計者」，成為時時以地方發展及文化傳承為己任的「創意生活設計與地方營運專業人才」。

「創意生活設計系」的主要專業內容可以由以下三方面來看：

- 1) 產業範疇：創意生活設計所服務的對象產業包括生活產業與活動產業，亦即食衣住行產業及育樂產業。
- 2) 核心知識：透視生活產業的生產面、生活面、生態面，以及物質面、秩序面、價值面，發掘產業內部知識而以多樣創意的方式重新再現。
- 3) 設計內容：主要為體驗設計，但包括服務 service、場域 place、活動 activity、商品 commodity 等的體驗設計(合稱 SPAC 體驗設計)。

「創意生活設計系」今年招收48名新生，包括：高中生23名、高職生21名(工業設計類及商業設計類)、外籍生2名、技優生2名。畢業生未來出路於進修方面可參加工業設計研究所、視覺傳達設計研究所、空間設計研究所、設計運算研究所、文化資產研究所、非營利組織研究所等相關研究所的考試。於就業方面參考方向如下：

- 1) 創意生活事業(日常)：飲食業觀眾體驗設計部門、服飾業觀眾體驗設計部門、住宅業觀眾體驗設計部門、交通業觀眾體驗設計部門、教育業觀眾體驗設計部門、娛樂業觀眾體驗設計部門、工藝產業觀眾體驗設計部門、觀光工廠觀眾體驗設計部



門...等。

- 2) 博物館事業(日常)：博物館業、地方文化館、博物館展演設計業、博物館教育事業...等。
- 3) 福祉設施產業(日常)：老人福祉設施產業、婦女福祉設施產業、青少年福祉設施產業、寺廟心靈福祉設施產業...等。
- 4) 休閒產業(非日常)：民宿設施產業、休閒農場產業、生態旅遊業、農會推廣部、文化園區產業、廟會活動產業...等。
- 5) 創意活動產業((非日常)：展示設計公司、展示製作公司、廣告公司、公關公司、企管顧問公司、生產力中心、中衛發展中心、自行創業...等。

竭誠歡迎至「創意生活設計系」網站(<http://www.cd.yuntech.edu.tw>)瞭解我們。(黃世輝, ext. 6001)

## 鏡子、猴子與我

如果問每個人從小到大曾經回答過最多次的問題是什麼，我想--無可置疑的，「我是誰」這個答案應該會被大多數人在發出會心一笑之後認同！人們從瞭解自己是誰；覺察自己現在的感受；明瞭自己的喜好、特質與能力；進而形成對自己看法的「自我探索」旅程，確實是一個多麼有挑戰性而且需要投入相當心力的困難任務。哲學家尼采便曾經說過：「我們自己對自己毫無所知。這是有原因的。我們從未好好探索過自己，又怎能發現自己呢？」由此可知，你想要對自己瞭解多少，你就必須投入且付出相對的心力。

其實我們能具有自我的概念，了解自己是誰，這不如想像中單純簡單。心理學家透過相關的實驗--將動物們放在鏡子前面，看看動物們認為鏡中的影像是自己還是其他動物，結果發現除了人類，只有人猿（例如：黑猩猩）在幾天後可以辨識出鏡中的影像是自己，利用鏡子整理儀容或自娛（例如：扮鬼臉），其他哺乳類動物一開始會以對待同類的溝通方式互動，後來很快便厭倦鏡中的影像，不再注意它，這是因為牠們無法區辨出鏡中的影像是自己。其實人類的自我認識是從嬰兒時期就開始的，大部分的研究都支持人類的自我概念開始於二歲的幼兒，有一個簡單的嬰兒研究就發現，將紅色的顏料點在不同年齡層的嬰兒鼻子上，當成人抱著這些嬰兒照鏡子時，大部份24個月左右大的幼兒才可以比照鏡子的影像去摸到自己臉上的記號，而年紀太小的幼兒則無法區辨出鏡中的影像就是自己。

隨著時光的流逝，在不同年齡層階段的「自我概念」也有了不同的形式呈現。孩童階段的我們，開始於一些具體、易於觀察到的特徵（例如：年齡、性別、居住環境、嗜好等...）來形成對自己的瞭解。當我們更成熟後，我們較不強調生理特徵，進而更強調心理狀態（例如：想法與感受），並且更會擔心其他人如何評價自己，而這些轉變也使得每個人的自我概念內容越來越豐富，彼此的差異性提升，個人的獨特性也因此而產生。

從小到大，我們經由與他人的互動而發展出對自己的看法，自我概念並非與生俱來的，小孩子從別人對待他的方式學習到如何看待自己，由於多數小孩互動的對象是父母、老師或其他重要他人（照顧者、兄弟姊妹、朋友），所以這些人對於我們如何形成自我概念有重要影響。如果我們感受到自己是被愛的、重要的，那我們對自己形成的自我概念就是我是討人喜歡的、有價值的，並且也會較容易自我接納，擁有較高的自尊。

在人生的歷程中，當我們邁向成熟後，在生命中所擔任的角色也越來越多，因為隨著年紀的增長與生活歷練的豐碩，我們擁有了許多不同的身份，每個身份都代表一個自我的角色，隨著角色的多元，自我的概念也越來越完整。人本心理學家認為個人如何看待自己會深深影響其行為表現，人本心理學大師羅吉斯曾經提出，當你生活中的經驗與自我概念不一致的差距太大時，就會產生適應不良的情況。假設有一個年輕的媽媽希望可以同時兼顧工作與照顧小寶寶的責任，所以她的自我概念就是要做稱職的職業婦女...當一個好員工與好母親，然而在經過一段時間後，年輕

的媽媽開始對於她的角色感到不滿，她發現自己在工作上的表現沒有預期的理想，而且對小寶寶的照顧也因為工作的關係而沒有達到自己的好媽媽角色，因而對小寶寶產生愧疚感，這些經驗都與她原本的自我概念（當一個好員工與好母親）不同，所以在這樣的狀況下，就會產生所謂的生活經驗與自我概念不一致，讓人產生了適應不良的情況--例如憂鬱或焦慮的心情狀態。

奧修大師曾提出一個關於自我的看法：「人的自我就是他一切煩惱、一切的戰爭、一切的衝突和一切忌妒、恐懼、沮喪的源頭。他感到自己是個失敗者，每個人都拿自己和別人比較，於是受傷了...非常受傷，因為你無法擁有一切」。其實每個人對於自己的瞭解與自我概念的形成都是經過一段長時間與外在社會互動之後的結果，所以當你以為你所知道的自己就是真實自我的同時，而此時你正被所謂的自我概念困擾自己，或許去注意自己自我背後的遊戲規則是什麼，讓自己有機會重新幫自己的角色定義，讓自己可以更自在地看待自己。（陳曉萍, ext.2676）



1. 下弦月  
2. 你是生命中的太陽



黃慶暉-2006油畫展、張舒嶠-泥土的記憶-陶塑展

- 展覽日期：95年8月22日至9月22日
- 展覽地點：本校藝術中心展覽廳
- 創作說明：「黃慶暉-2006油畫展」作者為雲林在地知名藝術家，黃老師曾舉辦數次個展及聯展，本次展出2006創作油畫展，傳達藝術心靈提升與蛻變，希望帶給大家不同的體驗與驚豔，歡迎師生及民眾蒞臨參觀。



眺望愛琴海



海岸之戀



荷之戀



閒情午后



江南水色

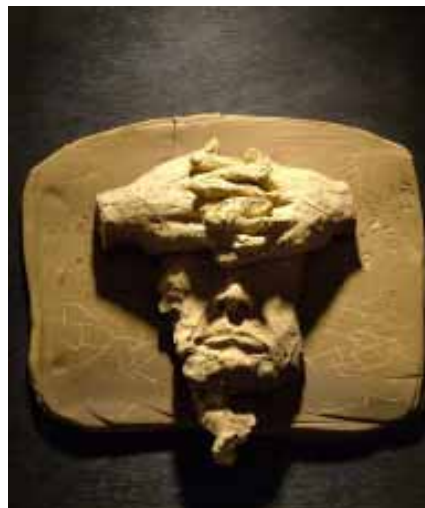


- 展覽日期：95年8月22日至9月22日
- 展覽地點：本校藝術中心展覽廳
- 創作說明：「張舒嶠-泥土的記憶-陶塑展」，作者現任台灣省陶藝學會理事、南投縣陶藝學會理事，張老師透過泥土記錄著各種生命的痕跡，其從泥土中挖掘出沉潛的記憶，經窯火的高溫 1230°C，淬

煉出最值得珍藏的生活原味與生命肌理，<sup>3</sup> 歡迎師生及民眾蒞臨參觀。(劉家溫, ext. 2646)



2006年9月15日



1. 台灣牛
2. 不想聽任何聲音
3. 做自己生命的指揮家

## 電算中心

- 一、行政院新聞局為辦理本年度我國參與聯合國國際文宣，特整合歷年文宣資料，建置主題網站，以「Taiwan, U.N. Me」為網站標題，旨在藉年輕、友我、活潑方式，爭取全球年輕E世代各界人士對本案之認同。主題網站之網址為：<http://english.www.gov.tw/UN>。
- 二、主題網站中除載登外交部等各政府機關文宣資訊、國內外新聞媒體報導、各國友我專文及新聞局所製作之文宣短片與廣告外，並提供多種網路線上活動，藉以向國際社會說明我國遭排除聯合國外之不當性。此外，主題網站亦與新聞局駐洛杉磯新聞處於國際知名請願網站gopetition網站（網址為<http://www.gopetition.com>）所關建「請願網頁」建立連結。
- 三、除前開請願活動外，主題網站中另建置「網路拼字」（Crossword Contest）、「未完成故事」撰文比賽（Unfinished Story Essay Contest）及新聞局駐外單位所辦理之有獎徵答活動。以上各活動均提供精美獎品，除可鼓勵我國學生加強英文能力外，亦藉此促進彼等參與國際事務之意願。

## 環科中心

- 一、請配合環保署「學校餐廳禁用免洗餐具」政策：
  - （一）限塑政策自95年9月1日起擴大實施範圍至各公私立學校，免洗餐具限制對象包含杯、碗、盤、碟、餐盒及筷、湯匙等，在內用餐時店家不得提供任何材質的免洗餐具，請全體師生自備可重複清洗餐具。
  - （二）學校餐廳、福利社將不再提供0.06公釐以下之塑膠袋，厚度大於(含)

0.06公釐以上的購物用塑膠袋，不得免費提供，且不可以把塑膠袋的售價包含於商品的售價內，請全體師生自備購物袋配合環保署政策。

- 二、本校「生活垃圾及資源回收」收取時間及方式：
  - （一）生活垃圾：由永利環保有限公司負責清運。  
清運時間：每週一至週六 16：40~17：40 實施。  
收取方式：以垃圾不落地方式。
  - （二）資源回收：由雲林縣斗六市資源回收運銷合作社負責清運。  
收取時間：每週一、三、五 16：40~17：40 實施。  
收取方式：以不落地方式實施。倘有其他未盡事宜，請洽環境安全科技中心。

## 圖書館

繪本讀創研習班招生：

- 一、研習目的：讀有趣的圖畫書，做自己的手繪本；讓害怕畫畫的你，重拾繪圖的信心；讓恐懼書寫的你，發現創作的樂趣；給你我一次享受夢想的權力！
- 二、活動對象：對繪本創作有興趣的社區民眾。
- 三、活動時間：95年9月19日至10月31日止；每週二上午9：00-12：00，共計18小時。
- 四、活動地點：雲林科技大學圖書館推廣教室（圖書館南側）。
- 五、招生人數：25人。
- 六、活動費用：研習費\$2,000、材料費\$500，合計2,500元。
- 七、報名日期：即日起至9月18日，或額滿為止。

八、報名方式：請填寫報名表傳真至05-5377839或E-mail：

[changwj@yuntech.edu.tw](mailto:changwj@yuntech.edu.tw)，或請洽圖書館館發組服務專線：05-5342601轉2602張小姐。

九、指導老師：朱靜容老師--社區大學講師。

## 衛教組

95學年度第1學期醫療諮詢相關事項：

- 一、醫療諮詢時間：自9月份起每週1、3、5中午12：30-14：30。
- 二、醫療諮詢地點：本校衛生教育組（活動中心1樓）。
- 三、醫療諮詢科別：綜合科，本學期醫療諮詢醫師為本校特約醫院，輪流支援，因此各科均有，當日科別請參閱醫療諮詢科目表。
- 四、醫療諮詢內容：各專科醫師將提供其專業的醫療諮詢服務，請全校師生依個人需求提出問題，本組將為您安排專家解答。
- 五、醫療諮詢方式：
  - （一）面對面：採預約方式須於諮詢前1日（預約星期一者須於前週星期五下班前）下午4點前以電話或E-mail方式預約。
  - （二）電話諮詢：諮詢時間內親自到衛教組，以電話方式與醫師進行醫療諮詢。
  - （三）網路諮詢：隨時可上本組網站進行網路諮詢，本組將邀請醫師為您解答，本組網址為<http://www.yuntech.edu.tw/%7Eash/Board/ash/index.htm>。
  - （四）醫療諮詢相關內容，於每月初公佈於本組網頁。

若有未盡事宜請洽分機2343或E-mail：[ash@yuntech.edu.tw](mailto:ash@yuntech.edu.tw) 業務承辦人員：吳秀梅護理師。